

i

SLO

**Brusilnik za steno in strop »Spider«
Brusilnik za steno in strop »Spider S«**



STORCH®

Najlepše se vam zahvaljujemo

za nakup izdelka podjetja STORCH. S tem nakupom ste izbrali kakovosten izdelek. Če imate kljub temu predloge za izboljšanje izdelka ali imate kakršno koli težavo, vam bomo z veseljem prisluhnili. Vzpostavite stik z našim zastopnikom, v nujnih primerih pa tudi neposredno z nami.

Lep pozdrav

Oddelek za storitve podjetja STORCH

Tel. 02 02. 49 20 - 112

Faks 02 02. 49 20 - 244

brezplačna številka servisa: 08 00. 7 86 72 47

brezplačna številka za naročila: 08 00. 7 86 72 44

brezplačna številka faksa za naročila: 08 00. 7 86 72 43
(na voljo samo v Nemčiji)

Kazalo

Opis naprave	4
Tehnični podatki	4
Splošna varnostna navodila	5
Opis funkcij	6
Vzdrževanje	9
Shema električne povezave	10
Eksplodzijska risba	11
Seznam delov	12

Obseg dobave

- Brusilnik za steno in strop »Spider«
- Sesalna cev
- Navodila za uporabo

Opis naprave



Tehnični podatki:

Model	Brusilnik za steno in strop »Spider« STORCH
Napetost	230 V/50 Hz
Število vrtljajev v prostem teku	650 - 1600/min
Število vrtljajev pod obremenitvijo	280 - 950/min
Dovod energije	550 W
Premer brusilnega koluta	225 mm
Teža izdelka Spider	4,7 kg
Teža izdelka Spider »S«	4,4 kg

SPLOŠNA VARNOSTNA NAVODILA



Pozor

Pozor! Preberite in upoštevajte vsa varnostna navodila. Neupoštevanje varnostnih navodil, navedenih v nadaljevanju, lahko privede do nevarnosti električnega udara, požara in/ali težkih telesnih poškodb. Izraz »brusilnik«, ki se pojavlja v vseh v nadaljevanju navedenih navodilih, se nanaša na brusilnik za steno in strop »Spider« podjetja STORCH.

SHRANITE VARNOSTNA NAVODILA.

Varnost na delovnem mestu



Brusilnika ne uporabljajte na območjih, kjer obstaja nevarnost eksplozije, na primer v bližini vnetljivih tekočin, plinov ali prahu. Pri motorju brusilnika se pojavljajo iskricke, ki lahko v stiku s prahom ali hlapi zanetijo ogenj.

Električna varnost



Ozemljena orodja morate priključiti na vtičnico, ki je nameščena in ozemljena v skladu z zakoni in določbami. Nikoli ne odstranjujte varnostnih kontaktov ali spreminjajte vtiča. Ne uporabljajte adapterjev za vtičnico. Če ne veste,

ali je vtičnica pravilno ozemljena, mora to preveriti usposobljen električar.

Izogibajte se stika telesa s površinami, kot so cevi, grelniki, štedilniki ali hladilniki. Telesni stik z ozemljenimi površinami poveča nevarnost električnega udara.

Brusilnika ne izpostavljajte dežju ali vlagi. Voda, ki prodre v električno napravo, poveča nevarnost električnega udara.

Kabla ne uporabljajte za druge namene. Kabla nikoli ne uporabljajte za nošenje naprave in ga nikoli ne vlecite, če da bi ga iztaknili iz vtičnice. Kabel varujte pred vročino, ostrimi robovi ali gibljivimi deli. Poškodovan kabel zamenjajte nemudoma. Poškodovan kabel poveča nevarnost električnega udara.

Pri uporabljanju brusilnika na prostem uporabite izključno podaljšek, ki je namenjen uporabi na prostem. Takšni kabli so primerni za uporabo na prostem in zmanjšajo možnost električnega udara.

Osebna varnost



Pozor

Uporabljajte zaščitno opremo. Vedno nosite zaščito za oči. Delovnim pogojem primerna zaščitna oprema, na primer bele maske za zaščito pred prahom, nederseči varnostni čevlji, zaščitne čelade ali zaščita za ušesa zmanjša tveganje poškodb.

Pazite, da orodja ne zaženete nenamerno. Pred priklopom na napajanje preverite, ali je stikalo v položaju »OFF« (»IZKLJUČENO«). Priključitev orodja, katerega stikalo je v položaju »ON« (»VKLOPLJENO«), lahko povzroči nesrečo.

Pred vklopom orodja odstranite orodja ali ključke za nastavitve. Orodje ali ključ, ki ste ga pustili na vrtljivem sestavnem delu, lahko povzroči telesne poškodbe.

Ne precenjujte svojih sposobnosti. Vedno pazite, da stojite na stabilnih tleh in držite ravnotežje. Na stabilnih tleh in z ravnotežjem boste v nepričakovanih situacijah lažje ohranili oblast nad orodjem.

Bodite oblečeni v primerna oblačila. Ne imejte oblečenih širokih oblačil ali nakita. Pazite, da lasje, oblačila in rokavice ne pridejo v bližino premikajočih delov stroja. Premikajoči deli orodja lahko zagrabijo široka oblačila, nakit ali dolge lase.

Skrbno ravnanje z in uporaba brusilnika za steno in strop »Spider«.

Ne preobremenjujte naprave. Uporabljajte jo izključno za delo, primerno napravi.



Pozor

Ne uporabljajte naprave, ki ima pokvarjeno stikalo. Električna naprava, ki je ni več mogoče vklopiti ali izklopiti, je nevarna in jo je treba popraviti.

Preden opravljanjem nastavitve, zamenjavo dodatne opreme ali shranjevanjem izklopiti vtič. S tem previdnostnim ukrepom se izognete nenamernemu zagonu orodja.

Brusilnik, ki ga ne uporabljate, shranite izven dosega otrok. Ne dopustite, da bi brusilnik uporabljale osebe, ki ga ne poznajo ali pa ki niso prebrale teh napotkov. Električne naprave so lahko nevarne, če jih uporabljajo neizkušene osebe.

Z brusilnikom za steno ali strop »Spider« ravnajte skrbno in ga strokovno vzdržujte.

Pred uporabo brusilnika preverite, če je mogoče poškodovan. Pred uporabo orodja dajte poškodovane dele orodja v popravilo. Veliko nesreč je posledica slabo vzdrževanih električnih naprav.

Brusilnik za steno in strop »Spider« in dodatno opremo uporabljajte le v namene, predvidene za te pripomočke.

Servis

Brusilnik naj popravljajo izključno usposobljeni strokovnjaki v pooblaščenih servisih, pri tem pa naj uporabljajo izključno originalne nadomestne dele. Tako boste zagotovili varnost električne naprave.

-POZOR- Za zmanjšanje nevarnosti poškodb mora uporabnik prebrati navodila za uporabo.



Napotek

POSEBNA VARNOSTNAPRAVILA

1. Z rokami ne segajte v bližino vrteče glave brusilnika!
2. Trajno vdihavanje prahu, ki nastane pri brušenju površin iz mavca, lahko škoduje dihalnim funkcijam: vedno uporabite sesalnik prahu z ustrezno vrečko. Vedno uporabljajte masko, ki je primerna in odobrena za zaščito proti prahu.
3. Brušene premazov, ki vsebujejo svinec, je zelo škodljivo zdravju. Takšna dela naj opravljajo izključno posebej usposobljeni strokovnjaki.
4. Vedno pazite, da stojite na stabilnih tleh in da držite ravnotežje. Ne precenjajte svojih sposobnosti. Uporabljajte odre, ki so skladni s predpisi.
5. Med delom vedno nosite primerno varnostno opremo.
6. Pomembno: brusilnik po končanem brušenju izklopite s stikalom za vklop/izklop in odložite orodje šele, ko se brusilna plošča neha vrteti.
7. Orodja nikoli ne zaganjajte v bližini vnetljivih trdnih snovi, tekočin ali plinov. Iskre pri komutatorju in oglenih ščetkah lahko povzročijo požar ali eksplozijo.

8. Brusilnik je bil načrtovan za določeno uporabo. Proizvajalec izrecno odsvetuje spreminjanje te električne naprave in/ali uporabo v namene, ki niso bili predvideni za napravo. Če imate vprašanja v povezavi z namenom uporabe NE UPORABLJAJTE tega orodja, dokler ne vzpostavite stika s proizvajalcem.
9. Orodje držite vedno z obema rokama. Če izgubite nadzor nad napravo, se lahko telesno poškodujete.
10. Napajalni kabel naj se ne nahaja v območju delovanja orodja – vedno naj bo za vami.
11. Če se pojavijo nenavadne vibracije ali motnje funkcij, napravo takoj izklopite. Preverite napravo in ugotovite vzrok napake.
12. Prah, ki nastane pri delu s tem orodjem, je lahko škodljiv zdravju. Vedno uporabljajte napravo za sesanje prahu in nosite primerno masko za zaščito pred prahom, prah, ki se je nabral, pa odstranite s sesalnikom prahu.

OPIS FUNKCIJ

Brusilnik za steno in strop je posebej načrtovan za učinkovito brušenje stenskih in stropnih površin na področju novogradenj in prenov. Namenjen je uporabi skupaj s sesalnikom prahu, kar omogoča nastanek kar najmanjše količine prahu in najboljše rezultate brušenja. S pomočjo premične glave za brušenje boste v najkrajšem možnem času in z malo napora dosegli odlične rezultate.

Električni priključek

Napetost omrežja mora biti 230 V / 50 Hz. Brusilnika ne smete uporabljati pod nobenim pogojem, če je napajalni kabel poškodovan. Poškodovan napajalni kabel morate takoj zamenjati v pooblaščenem servisu. Poškodovanega kabla v nobenem primeru ne poskušajte popraviti sami. Uporaba poškodovanega napajalnega kabla lahko privede do električnega udara.

RAZPAKIRANJE

Orodje in vse nepritrjene dele pazljivo vzemite iz embalaže.

Ko ste pregledali orodje, shranite embalažo.

NE UPORABLJAJTE BRUSILNIKA, DOKLER NE PREBERETE VSEH NAVODIL.

Sestavljanje brusila:

1. Vtič naprave izklopite iz vtičnice.
2. Obrabljeni list brusilnega papirja odstranite iz oprijemljive brusilne plošče.
3. Nov listič brusilnega papirja skrbno namestite na sredino in ga pritisnite na ploščo. Na mestu ga bo varno držala oprijemljiva brusilna plošča.



Napotek

NAPOTEK: uporabite le oprijemljive brusilne plošče, ki so primerne za brusilnik za steno in strop Spider.

Zamenjava oprijemljive brusilne plošče:

Za doseganje dobrih rezultatov brušenja mora biti oprijemljiva brusilna plošča popolnoma ravna. Poškodovano ploščo morate nujno zamenjati. Plošča ima na obeh straneh oprijemljivo oblogo; če jo želite zamenjati, snemite ploščo in namestite novo oprijemljivo oblogo.

Zamenjava krtačastega kolobarja na robu brusilne glave:

Krtačasti kolobar na okrovu brusilne plošče opravlja dve funkciji: brusilno ploščo drži vzporedno z obdelovalno površino in tako preprečuje nastajanje brazd ter podpira sesanje prahu s pomočjo sesalnika prahu. Ta krtačasti kolobar se po dolgotrajnejši uporabi obrabi. Ko se krtačasti kolobar obrabi, morate zamenjati celoten okrov brusilnega diska in tako zagotoviti učinkovito sesanje prahu in stabilnost brusilne plošče.



Napotek

Za zamenjavo okrova brusilnega diska se obrnite na pooblaščen servis podjetja STORCH.

Namestitev sesalne cevi z bajonetnim nastavkom:

1. Izklopite vtič brusilnika.
2. Bajonetni nastavek sesalne cevi vstavite v šobo za priključek, ki se nahaja pod ročajem. Ko potisnete zatiče bajonetnega nastavka v konce reže, primite šobo členka ter zasučite bajonetni priključek cevi v desno.
3. Za razstavitev izvedite namestitvene korake v obratnem vrstnem redu.



Sesalnik prahu:



Pozor

Pomnite, da morate ob brušenju uporabiti tudi primeren sesalnik prahu.

POZOR: če uporabljate napravo brez sesalnika prahu, se na delovnem mestu poveča vsebnost prašnih delcev v zraku. Visoke koncentracije prahu lahko dolgoročno povzročijo obolenja dihalnih poti. Pri brušenju vedno nosite primerno in s predpisi dovoljeno masko za zaščito pred prahom.

Zagon / Zaustavitev

Preden napravo priključite v električno omrežje, se prepričajte, da se omrežna napetost ujema z napetostjo, navedeno na tipski ploščici naprave in da je stikalo v položaju »OFF« (»IZKLUČENO«).

Vklop in izklop naprave

Vklop:

Z levo roko primite vodilno cev, z desno pa ročaj, tako da lahko s palcem desne stikalo premaknete v položaj »ON« (»VKLOPLJENO«). Ob vklopu orodja bodite pripravljeni na začetni vrtilni moment.

Izklop:

Stikalo premaknite v položaj »OFF« (»IZKLUČENO«). Po zaustavitvi naprave se brusilna plošča še nekaj časa vrti. Ko se plošča še vedno vrti, pazite, da se z njo ne dotaknete delov telesa in da orodja ne odložite takoj.



Stikalo za vklop/izklop

Nastavitev števila vrtljajev:

Število vrtljajev naprave je mogoče nastaviti glede na potrebe/podlago. Z regulatorjem števila vrtljajev lahko število vrtljajev nastavite v razponu od 650 vrtljajev/min do 1600 vrtljajev/min. Če želite povečati število vrtljajev, zavrtite regulator z desnim palcem navzdol (v levo), če pa želite število vrtljajev zmanjšati, ga zavrtite navzgor (v desno). Za hitrejše odstranjevanje materiala morate na splošno nastaviti višje, za natančnejšo obdelavo pa nižje število vrtljajev.



Uravnavanje števila vrtljajev

NASTAVITEV BRUSILNE GLAVE V USTREZEN POLOŽAJ:

Za brusilno glavo obstajata 2 nastavljiva položaja: za stene in za strope.

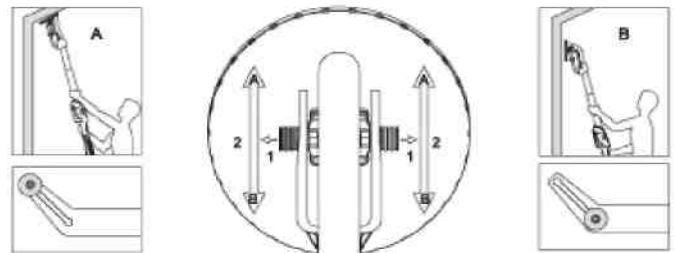
Te nastavitve omogočajo idealnejše območje gibanja pod različnimi koti. V položaju za strope (položaj A v predstavitvi) pritrдите os na skrajni konec vilice.

V položaju za stene in drugo (položaj B v predstavitvi) pritrдите os v višino sredine vilice.

Za nastavitev potegnite obe zaskočni zapirali navzven, os nastavite v nov položaj in zaskočni zapirali zopet zaskočite.



Zaskočna zapirala



Napotek

BRUŠENJE

1. Ko so brusilnik, sesalnik prahu in ostali varnostni ukrepi nastavljeni, najprej vklopite sesalnik prahu in potem še brusilnik (če uporabljate sesalnik prahu z integriranim prestavljanjem – npr. VacTec 25 STORCH in VarioVac 50 – stikalo pred vklopom prestavite v pravi položaj, »Automatik« (»samodejno«), in nato vklopite orodje.)
2. Pri brušenju brusilno glavo kolikor je mogoče rahlo pritisnite na delovno površino, ravno toliko, da se brusilna glava dotika delovne površine.

3. S pomočjo zgibov v brusilni glavi ta sledi obrisom na delovni površini.
4. Najboljši način delovanja je, če brusite tako, da se poti brušenja prekrivajo, tako da se mora brusilna glava stalno premikati. Na istem delu se nikoli ne zadržujte predolgo, saj se lahko samo tako izognete spiralnim odtisom, ki nastanejo pri l ustreznim delovanjem boste z lahk odlične rezultate.



Napotek

NAPOTEK: pazite, da uporabljate sredstvo za brušenje, ki ustreza opravilu. Pri preveč grobo zrnatih sredstvih materiala ni več mogoče nadzorovano odstranjevanje. Sredstvo za brušenje, ki pa je preveč drobnozrnato, se preveč pogosto zatakne in ne omogoča zadostnega odstranjevanja materiala.



Pozor

POZOR: Izogibajte se koničastih predmetov in žebeljev ipd. Zaradi tega se lahko brusilno sredstvo uniči, verjetno pa se lahko poškoduje tudi oprijemljiva brusilna plošča iz pene.

VZDRŽEVANJE



Pozor

Brusilnik za steno in strop morate redno čistiti.

S suhim stisnjenim zrakom redno očistite prezračevalne reže. Vse dele iz umetnih snovi očistite z mehko in vlažno krpo.

Delov iz umetnih snovi **NIKOLI** ne čistite s toplili, saj se lahko material raztopi ali kako drugače poškoduje.



Napotek

Pri delu s stisnjenim zrakom si nadenite zaščitna očala.

Redno očistite šobo členka sesalnika prahu, saj prevelika količina prahu zmanjša gibljivost šobe.

OGLENE ŠČETKE

Oglene ščetke se hitro obrabijo, zato jih je treba pravočasno zamenjati.



Napotek

NAPOTEK: za pregled in zamenjavo ogleh ščetk se obrnite na pooblaščen servis podjetja **STORCH**.

Oglene ščetke zamenjajte, ko so dolge 7 mm. Če želite pregledati ali zamenjati oglene ščetke, najprej izklopite orodje iz električnega omrežja. Previdno odvijte šest vijakov na desni in en vijak na levi strani in snemite desni in levi pokrov. Pri tem snemite tudi šobe členka na sesalniku prahu. Odvijte vijaka, ki pritrjujeta regulator števila vrtljajev (11), da lahko tako dosežete vijake ogleh ščetk (17). Odvijte držali ogleh ščetk in snemite ogleh ščetki.



Napotek

NAPOTEK: pri vstavljanju ogleh ščetk v držali je zelo pomembno, da obe prirobnici znova vskočita v držali.

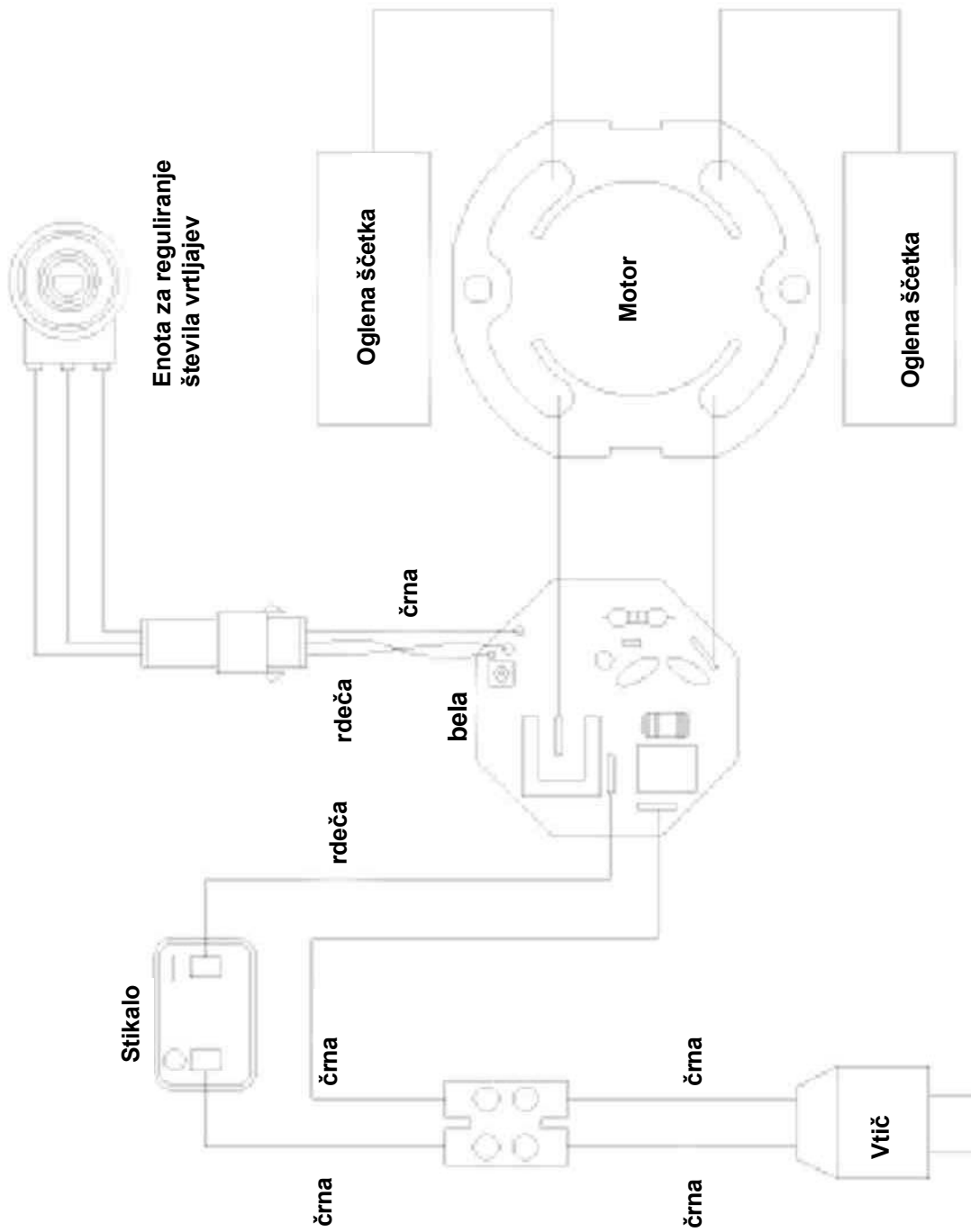


Napotek

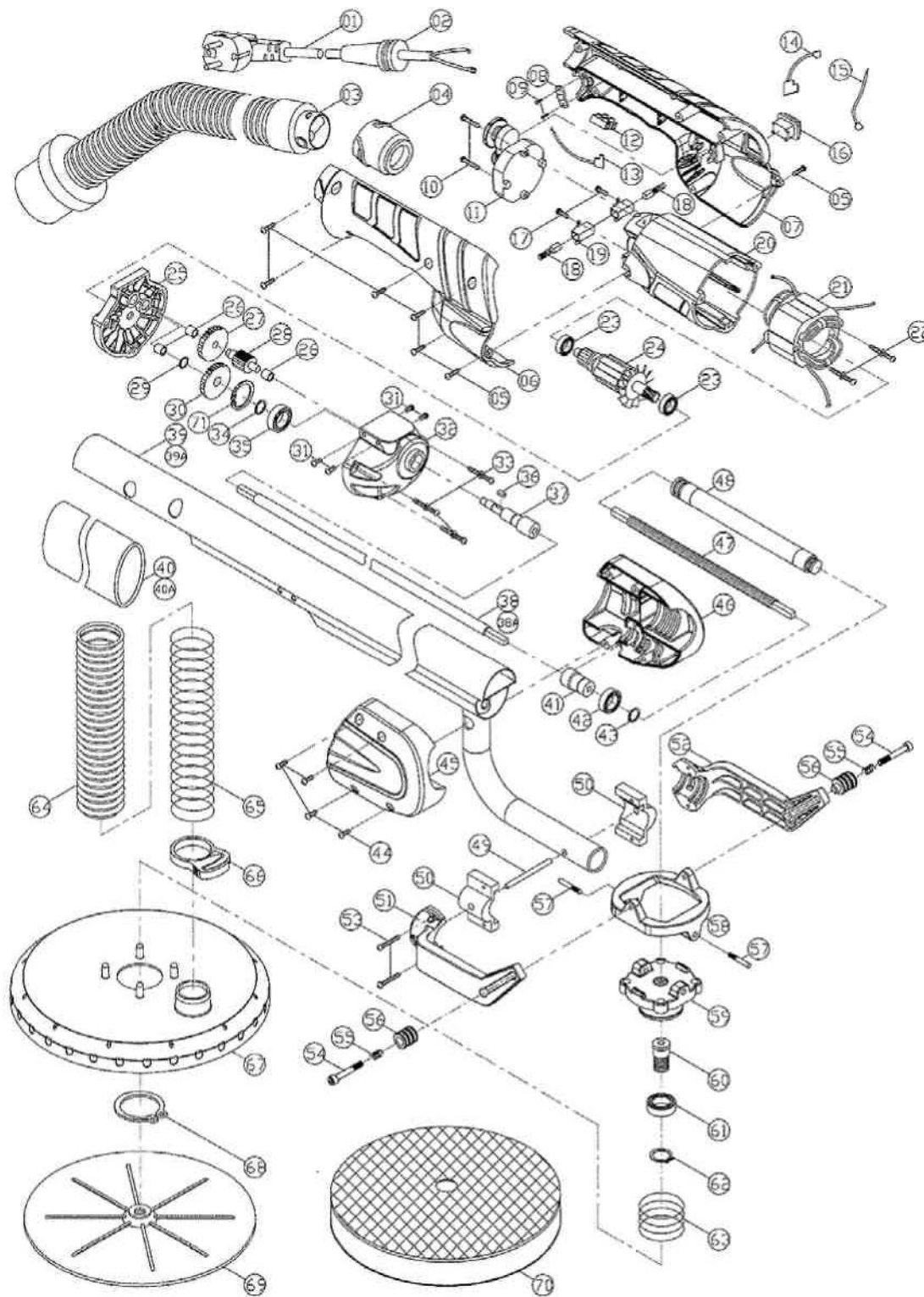
NAPOTEK: da vstavite isti ščetki, najprej zagotovite, da sta ščetki vstavljeni natančno tako, kot sta bili sneti. V nasprotnem primeru se po določenem času delovanja zmogljivost motorja zmanjša, obraba ščetk pa se poveča.

Zamenjavo opravite v obratnem vrstnem redu kot ste razstavljali. Najprej privijte vijake držal ščetk, za tem vstavite vijake na regulatorju števila vrtljajev. Pri sestavljanju dveh polovic pokrova ročaja nujno pazite na to, da so vsi kabli na svojem mestu in da jih pri sestavljanju ne priprete. Priporočamo, da orodje vsaj enkrat na leto popolnoma očistite in naoljite.

Shema električne povezave (230 V)



Eksplodžijska risba



Seznam delov

Št.	Oznaka, št. izdelka	Št. kosov	Št.	Oznaka, št. izdelka	Št. kosov
1	Napajalni kabel, 624527	1	49	Zatič	1
2	Ščitnik pregiba, 624528	1	50	Objemka	2
3	Sesalna cev 4 m, 624501	1	51	Roka vilic, desna	1
4	Priključek za sesalno cev, 624517	1	52	Roka vilic, leva	1
5	Vijak M4 x 16	7	53	Vijak M4 x 35	2
6	Pokrov pogona, desni, 624524	1	54	Vijak glave M5 x 40	2
7	Pokrov pogona, levi, 624525	1	55	Vzmet 0,8 x 6 x 16 x 4	2
8	Kabelska objemka	1	56	Zatič brusilne glave	2
9	Vijak M4 x 12	2	57	Vijak M5, 624511	2
10	Vijak M4 x 25	2	58	Vrtljiva noga, 624531	1
11	Regulator števila vrtljajev, 624502	1	59	Nosilec noge, 624532	1
12	Vtični stik	1	60	Tečaj vretena, 624533	1
13	Vodnik žice #18 AG 16 cm x 10 mm	1	61	Kroglični ležaj 6002 2RS, 624512	1
14	Vodnik žice #18 x 7 cm	1	62	Varovalni obroč, zunanji R-32	1
15	Vodnik žice #18 16 cm x 10 mm	1	63	Vzmet 2 x 49 x 40 x 5	5
16	Stikalo, 624503	1	64	Kratka sesalna cev, 624513	1
17	Vijak M4 x 10	2	65	Vzmet za kratko sesalno cev, 624534	1
18	Oglena ščetka, 624504	2	66	Natezalna objemka, 624514	1
19	Držalo oglene ščetke, 624506	2	67	Pokrov brusilne plošče, 624510	1
20	Ohišje motorja	1	68	Vzmetna podložka za ležaj brusilne plošče, 624515	1
21	Stator, 624521	1	69	Podporna plošča za oprijemljivo ploščo, 624516	1
22	Vijak M4 x 50	2	70	Nadomestna oprijemljiva brusilna plošča, 624505	1
23	Kroglični ležaj 608 2RS za rotor, 624522	2	71	Varovalni obroč R-30	1
24	Rotor, 624523	1			
25	Plošča gonila	1			
26	Puša 6 x 10 x 7	2			
27	Vmesno kolo	1			
28	Pogon vmesnega kolesa	1			
29	Varovalni obroč S8,	1			
30	Gnano kolo	1			
31	Vijak M5 x 10	4			
32	Ohišje gonila	1			
33	Vijak s podložko M4 x30	2			
34	Varovalni obroč, notranji S-10	1			
35	Kroglični ležaj 6200 2RS	1			
36	Moznik 3 x 8	1			
37	Vreteno	1			
38	Zadnja pogonska gred 254 mm	1			
38A	Zadnja pogonska gred 704 mm, 624507	1			
39	Cev za podaljšanje 539,22 mm	1			
39A	Cev za podaljšanje 989,22 mm, 624526	1			
40	Ročaj iz pene	1			
40A	Ročaj iz pene	1			
41	Puša	1			
42	Kroglični ležaj 6001 2RS	1			
43	Varovalni obroč, notranji S-12	1			
44	Vijak M4 x 20	4			
45	Pokrov pogona, desni, 624529	1			
46	Pokrov pogona, levi, 624530	1			
47	Prednja pogonska gred, 624508	1			
48	Okrov za prednjo pogonsko gred, 624509	1			



CERTIFIKAT
Izjava o skladnosti

Evidenčna št. / Registered No.: 036/07

Znak prosilca <i>Reference of Applicant</i>	Datum prošnje <i>Date of Application</i>	Znak <i>File Reference</i>	Št. poročila o preizkusu <i>Test Report Nr.</i>	Velja do <i>Valid until</i>
	5. 1. 2007	35106457/07	6457/07/01	31. 3. 2008

Potrjujemo, da je v nadaljevanju naveden izdelek skladen z varnostnimi cilji Direktive Sveta o skladnosti pravnih predpisov držav članic glede električne opreme (73/23/EGS) z dne 19. februarja 1973 kot tudi bistvenih varnostnih zahtev Direktive Sveta o skladnosti pravnih predpisov držav članic o elektromagnetni združljivosti (89/336/EGS) z dne 3. maja 1989.

Proizvajalec:
Manufacturer name: Lee Yeoung Industrial Co.Ltd
No. 29, Fu Hsin Rd.
Tou Liu Industrial Zone
Tou Liu 640 Tajvan, Republika Kitajska

Preizkušeno v skladu z:
Tested according to: DIN EN 60745-1 (VDE 0740 TeilM): 12-2003
DIN EN 55014-1: 09-2003

Opis izdelka:
Product description: Izvijač s samodejnim podajanjem
Tip: ASG 55: 110 V / 230 V; 50 Hz; 550 W 0-4000/min

Arnstadt, 2. 3. 2007

TÜV Thüringen Anlagentechnik GmbH & Co. KG
Labor für Gerätesicherheit Ichtershäuser
Str. 32
99310 Arnstadt

Dipl.-Ing. (FH) K.Schröder



IZJAVA O SKLADNOSTI

Spodaj podpisani,

LEE YEONG INDUSTRIAL CO., LTD.,

na lastno odgovornost izjavlja, da je naslednji izdelek:

MODEL: GS 225

OPIS: Brusilnik za mavčne plošče,

ki je omenjen v tej izjavi, skladen z naslednjimi direktivami:

89/336/EGS, 92/31/EGS, 93/68/EGS	Direktiva o elektromagnetni združljivosti
73/23/EGS	Direktiva o nizki napetosti

Standardi, ki jih je proizvajalec uporabil so:

DIN EN 60745-1 (VDE 0740, 1. del): 2003-12

EN 55014-1:2000+A1:2001+A2:2002

EN 6100-3-2:2000+A2:2005

EN 6100-3-3:1995+A2:2005

EN 55014-2:1997+A1:2001

Feb. 07. 2007
Taiwan Tou Liu Gray

(Kraj, datum)

LEE YEONG INDUSTRIAL CO. LTD. Wu

(Podpis in ime identifikacijske osebe)

LEE YEONG INDUSTRIAL CO. LTD.
NO. 29, FU HSIN RD.,
TOU LIU INDUSTRIAL ZONE
TOU LIU 640 TAJVAN Republika Kitajska

Številka izdelka	Oznaka
62 45 00	Brusilnik za steno in strop »Spider«
62 35 00	Brusilnik za steno in strop »Spider S«
65 15 00	Sesalnik prahu Vac Tec 25

H002343

Posodobljeno: september
2007



STORCH®

Malerwerkzeuge & Profigeräte GmbH

Platz der Republik 6 - 8

42107 Wuppertal

Telefon: +49 (0)2 02 . 49 20 - 0

Telefaks: +49 (0)2 02 . 49 20 - 111

E-pošta: info@storch.de

Spletna stran: www.storch.de