

Brusilnik za stene STORCH Spider XS

SI



STORCH®

Zahvaljujemo se vam

za zaupanje, ki ste ga izkazali družbi STORCH. Z nakupom ste se odločili za kakovosten izdelek. Če imate kljub temu predloge za izboljšave ali morda težave z izdelkom, nas bo veselilo, če boste vzpostavili stik z nami. Obrnite se na prodajnega ali servisnega partnerja, v nujnih primerih pa se lahko obrnete tudi neposredno na nas.

Lep pozdrav

Servisni oddelek družbe STORCH

Tel. +49 (0)2 02 49 20 112

Faks +49 (0)2 02 49 20 244

Brezplačna številka za pomoč kupcem:

+49 (0)800 786 72 47

Brezplačna številka za sprejemanje naročil:

+49 (0)800 786 72 44

Brezplačna številka faksa za sprejemanje naročil:

+49 (0)800 786 72 43

(samo v Nemčiji)

Kazalo:

Stran:

Obseg dobave	2
Tehnični podatki	2
Skica aparata	3
Varnostni napotki	4—6
Opis aparata	6—10
Stikalni načrt	11
Sestavni načrt	12
Seznam sestavnih delov	13
Izjava o skladnosti	15

Obseg dobave:

- Brusilnik za stene
- Sesalna cev
- Navodila za uporabo
- Klešče seger

Tehnični podatki:

Model:	Spider XS
Napetost:	230 V/50 Hz
Št. vrtljajev v prostem teku:	650—1.300 vrt/min
Vhodna moč:	1.200 W
Premer brusilne plošče:	225 mm
Teža:	3,16 kg



Sesalna cev z bajonetnim priključkom



Splošni varnostni napotki



POZOR!
Preberite in upoštevajte vse varnostne napotke.

Deli aparata delujejo pod električno napetostjo, ki je lahko nevarna za ljudi in živali.

Dele lahko namešča in/ali odstranjuje samo pooblaščen osebje. Prav tako lahko vzdrževalna dela in popravila izvajajo samo strokovnjaki za elektrotehniko ter pooblaščen delavnice.

Kupec/uporabnik uporablja aparat na lastno odgovornost.

Neupoštevanje v nadaljevanju navedenih varnostnih napotkov lahko privede do električnega udara, opeklin in/ali drugih resnih poškodb. Izraz »električna orodja«, uporabljen v vseh napotkih v nadaljevanju tega priročnika, se nanaša na »brusilnik za stene Spider XS«, ki deluje pod omrežno napetostjo (prek kableskega priključka).

Shranite te varnostne napotke.

Varnost na delovnem mestu:

Delovno mesto naj bo čisto in dobro prezračeno.

Delo na neurejenih in temnih delovnih mestih lahko privede do nesreč.



Električnega orodja ne uporabljajte na eksplozijsko nevarnih območjih, npr. v prisotnosti vnetljivih tekočin, plinov ali prahu.

Električna orodja povzročajo iskrenje, ki lahko povzroči vžig prahu ali hlapov.

Nepooblaščen osebe, otroci in obiskovalci se med delom z električnim orodjem ne smejo zadrževati v njegovi bližini.



Električna varnost

Ozemljena orodja morajo biti vključena v vtičnico, ki je ozemljena in nameščena skladno z zadevnimi predpisi in določili. Ne odstranjujte zaščitnega kontakta ali izvajajte sprememb na vtiču. Ne uporabljajte prilagodilnikov. Ob dvomih glede

pravilne ozemljitve vtičnice naj to preveri ustrezno usposobljeni električar.

Izogibajte se telesnemu stiku z ozemljenimi površinami, npr. cevmi in grelnimi telesi. Ob telesnem stiku z ozemljeno površino obstaja velika nevarnost električnega udara.

Električnega orodja ne izpostavljajte dežju ali vlagi.

Vdor vode v električno orodje predstavlja povečano nevarnost električnega udara.

Priključni kabel uporabljajte zgolj za predvidene namene. Kabla nikoli ne uporabljajte kot pripomoček za prenašanje orodja, vtič iz vtičnice pa izključite z vlečenjem vtiča, in ne kabla. Preprečite stik kabla s toploto, oljem, ostrimi robovi ali premičnimi strojnimi deli. Poškodovani kabel naj nemudoma zamenja ustrezno usposobljen električar.

Poškodovani kabli predstavljajo povečano nevarnost električnega udara.

Pri uporabi električnega orodja na prostem uporabite podaljšek, primeren za zunanjo uporabo.

Tovrstni podaljški so primerni za uporabo na prostem in zmanjšujejo nevarnost električnega udara.



Osebna varnost

Med uporabo električnega orodja bodite previdni in osredotočeni na delo ter ravnajte razumno. Orodja ne uporabljajte, ko ste utrujeni ali pod vplivom drog, alkohola ali zdravil.

Zgolj trenutek neprevidnosti pri delu z električnim orodjem lahko privede do resnih telesnih poškodb.

Uporabljajte zaščitno opremo.

Vselej nosite ščitnik za oči.

Z zaščitno opremo, ki ustreza delovnih razmeram in razmeram okolice, npr. zaščito dihal, čevlji z nedrsečim podplatom, zaščitno čelado ali zaščito sluha, zmanjšate tveganje za poškodbe.

Preprečite nenameren vklop aparata. Pred priključitvijo kabla se prepričajte, da je stikalo za vklop/izklop v položaju za IZKLOP. Priključitev orodja s stikalom v položaju za VKLOP lahko privede do nesreče.

Pred vklopom orodja odstranite nastavitvena orodja ali ključe.

Orodje ali ključ, ki ga pustite na vrtljivem delu aparata, lahko povzroči telesne poškodbe.

Ne presegajte svojih sposobnosti. Ves čas bodite pozorni na stabilno držo in poskrbite za zadostno ravnotežje.

Stabilna drža in ravnotežje omogočata boljši nadzor orodja v nepredvidenih situacijah.

Nosite primerna oblačila. Ne nosite ohlapnih oblačil ali nakita. Poskrbite, da lasje, oblačila ali rokavice ne pridejo v stik s premičnimi deli.

Ohlapna oblačila, nakit ali dolgi lasje se lahko zapletejo v premične dele.



Previdno rokovanje z električnim orodjem in njegova uporaba

Aparata in pribora ne preobremenjujte ter ju uporabljate samo za predvideni namen.

Ne uporabljajte električnega orodja z okvarjenim stikalom.

Električno orodje, ki ga ni več mogoče vklopiti ali izklopiti, je nevarno in ga je treba popraviti.

Priključni vtič pred izvedbo nastavitvev, menjavo pribora ali shranjevanjem električnega orodja izvlecite.

S temi ukrepi preprečite nenameren vklop orodja.

Orodje shranjujte zunaj dosega otrok. Onemogočite uporabo električnega orodja s strani oseb, ki niso seznanjene z njegovo uporabo ali niso prebrale teh navodil. Električna orodja so nevarna, če jih uporabljajo neizkušene osebe.

Orodje vzdržujte strokovno in skrbno.

Preverjajte, ali so premični deli pravilno nastavljeni, ali so poškodovani in prisotnost razmer, ki bi lahko zmanjšale njihove funkcije. Pred uporabo orodja poskrbite za popravilo poškodovanih delov. Veliko nesreč je posledica slabo vzdrževanega električnega orodja.

Storitve

Orodje naj popravljajo izključno usposobljeni strokovnjaki podjetja STORCH ali njihovi pooblašteni servisi (brezplačna številka za tehnično pomoč: +49 (0)800 78 67 247), ki uporabljajo izključno originalne nadomestne dele.

S tem boste zagotovili varnost električnega orodja.



Posebna varnostna pravila

1. **Z rokami ne segajte v bližino vrteče se glave brusilnika.**
2. **Dolgotrajno vdihavanje prahu, ki nastaja med brušenjem, lahko škoduje dihalom:** vselej uporabite sesalnik za prah z ustrežno atestirano vrečko in zračnim filtrom. Vselej nosite ustrežno zaščitno masko.
3. **Brušenje strupenih premazov z VSEBNOSTJO SVINCA je zelo nevarno in zato prepovedano.** Tovrstna dela naj izvajajo izključno posebej za to usposobljeni strokovnjaki.
4. **Vselej pazite, da stabilno stojite na tleh in ohranjate ravnotežje.**
Ne presegajte svojih sposobnosti. Uporabljajte delovne odre, skladne s predpisi.
5. **Med delom vselej nosite primerno zaščitno opremo.**
6. **Pomembno: brusilnik po končanem brušenju izklopite s stikalom za vklop/izklop in odložite orodje šele, ko se brusilna plošča povsem ustavi.**
7. **Orodja nikoli ne uporabljajte v bližini vnetljivih trdnih snovi, tekočin ali plinov.** Iskre, ki nastajajo med delovanjem oglenih ščetk, lahko povzročijo požar ali eksplozijo.
8. **Brusilnik je bil izdelan za določen namen.** Izvajanje sprememb na napravi je strogo prepovedano.
9. **Orodje vselej držite z obema rokama.** Izguba nadzora nad orodjem lahko privede do telesnih poškodb.
10. **Napajalni kabel naj bo zunaj območja delovanja orodja — vselej naj bo za vami.**
11. **Ob pojavu nenavadnih tresljajev ali motenj funkcij napravo takoj izklopite.**
Napravo preglejte.
12. **Prah, ki nastaja pri delu s tem orodjem, lahko škoduje zdravju.** Napravo vselej priključite na ustrezen sesalnik za prah in nosite zaščitno masko.

Opis aparata

Brusilnik za stene je zasnovan za gospodarno in učinkovito brušenje sten (npr. na področju suhe gradnje) pri novogradnji in prenovi.

Namenjen je uporabi skupaj s sesalnikom za prah, kar zmanjša nastajanje prahu na najmanjšo možno mero in zagotavlja najboljše rezultate.

Električni priključek

Napetost omrežja mora znašati 230 V/50 Hz. Ob poškodovanem napajalnem kablu orodja pod nobenim pogojem ni dovoljeno uporabljati. Poškodovani napajalni kabel je treba takoj zamenjati. Poškodovanega kabla nikoli ne poskušajte popraviti sami. Uporaba poškodovanih napajalnih kablov lahko privede do električnega udara.

Podaljški

Če potrebujete podaljšek, uporabite takšnega z zadostnim premerom (2,5 mm²), s čimer preprečite prekomeren upad napetosti ali pregrevanje naprave. Prevelik upad napetosti zmanjša začetno napetost in lahko povzroči motnje v delovanju motorja.

Odstranjevanje embalaže

Previdno odstranite embalažo, v kateri so orodje in vsi nepritrjeni deli.

Po pregledu orodja in preverjanju njegovega pravičnega delovanja shranite embalažo.



NE UPORABLJAJTE BRUSILNIKA, DOKLER NE PREBERETE VSEH NAVODIL.

Namestitev brusilnega papirja:

Vtič naprave izvlecite iz vtičnice.

Obrabljeni brusilni papir odstranite, oprijemljivi brusilni krožnik (krožnik iz penaste mase) pa naj ostane na svojem mestu.

Nov brusilni papir skrbno namestite na sredino in ga pritisnite na krožnik. Oprijemljiva obloga ga bo varno držala na mestu.



Uporabljajte perforiran brusilni papir. S tem boste povečali sesalno moč in zmanjšali obremenitve zaradi prahu.

Menjava oprijemljivega brusilnega krožnika (krožnika iz penaste mase):

Za dobre rezultate brušenja mora biti oprijemljiv brusilni krožnik povsem raven. Uporaba ukrivljenega ali poškodovanega krožnika lahko povzroči neenakomerno brušenje. Poškodovan krožnik je treba obvezno menjati.

Brusilni krožnik ima na obeh straneh oprijemljivo oblogo, ki jo zamenjate tako, da brusilni krožnik odstranite s podložne plošče in namestite novega. Pri tem bodite pozorni, da ga natančno namestite na sredino in da odprtine za odsesavanje prahu nalegajo druga na drugo.

Rese na robu zaščitnega pokrova:

Rese na robu zaščitnega pokrova zvečajo učinkovitost sesalnika pri odsesavanju prahu. Rese sodijo med obrabne dele.

Ko se rese prekomerno obrabijo in ne zagotavljajo več učinkovitega sesanja prahu ter stabilnosti brusilne glave, morate zaščitni pokrov brusilne plošče zamenjati.

Za menjavo pokrova sledite spodnjemu postopku:

Preverite, ali je vtič izvlečen iz vtičnice. Odstranite oprijemljivi brusilni krožnik. Potisnite zaklep vretena in oprijemljiv brusilni krožnik obračajte, dokler zaklep ne zaskoči. Brusilni kolut zavrtite v levo in ga odstranite.

Zaklep vretena



Pokrov potisnite ob vzmet ter s kleščami seger odstranite vskočnik, ki povezuje zaščitni pokrov in ohišje reduktorja.



Previdno odvijte sesalno cev in odstranite zaščitni pokrov.

Pozor — potisna vzmet se sproži.

Za menjavo sledite korakom za razstavljanje v obratnem vrstnem redu.

Ne pozabite na potisno vzmet.



Namestitev sesalne cevi:

1. Bajonetni nastavek sesalne cevi vstavite v priključni nastavek na hrbtni strani orodja. Ko zatiče bajonetnega nastavka povsem potisnete v režo, primite zglobni nastavek ter bajonetni priključek cevi zavrtite v desno, dokler ne zaskoči.
2. Aparat razstavite tako, da izvedete namestitvene korake v obratnem vrstnem redu.



Sesalnik za prah:



Med brušenjem uporabljajte ustrezni sesalnik. Ob uporabi aparata brez sesalnika se na delovnem mestu poveča vsebnost prašnih delcev v zraku. Dolgotrajne visoke koncentracije prahu lahko povzročijo obolenja dihalnih poti. Med brušenjem vselej nosite primerno masko za zaščito pred prahom, skladno s predpisi.

Vključitev/izključitev:

Pred vključitvijo aparata v električno omrežje preverite, ali se omrežna napetost ujema z napetostjo, navedeno na tipski ploščici aparata, in ali je stikalo v položaju za »IZKLOP«.

Vklop in izklop aparata

Aparat vklopite s pritiskom stikala za vklop. Aparat izklopite s ponovnim pritiskom stikala. Za neprekinjeno delovanje lahko stikalo za vklop zaklenete. Stikalo odklenete tako, da ga potisnete, nato pa znova sprostite. Po izklopu aparata se brusilni kolut še nekaj časa vrti. Preprečite stik telesa s kolutom, napravo pa odložite šele po njegovi zaustavitvi. Ob vklopu aparata bodite pripravljeni na začetni vrtilni moment.



Zaklep stikala

Stikalo za vklop/izklop

Nastavitev števila vrtljajev:

Število vrtljajev naprave je mogoče nastavljanje glede na trenutno uporabo. Z regulatorjem števila vrtljajev lahko število vrtljajev nastavite med 650 vrt/min in 1.300 vrt/min. Za zvečanje števila vrtljajev regulator zavrtite v desno, za zmanjšanje pa v levo.

Za hitrejše odstranjevanje materiala morate načeloma nastaviti višje število vrtljajev, za natančnejšo obdelavo pa nižje število vrtljajev.



Regulator števila vrtljajev

Snemljivi del na ščitniku:

Ščitnik brusilne plošče je opremljen s snemljivim delom, ki ima obliko polmeseca. Ta omogoča brušenje povsem do roba ali v vogalih.

Ker je ob odstranjenem snemljivem delu na ščitniku zmanjšano sesanje prahu, tega odstranite zgolj, če je to nujno potrebno, nato pa ga nemudoma znova namestite.

Preden ga odstranite, izklopite napravo in izvlecite vtič iz vtičnice.

Jezička snemljivega dela stisnite toliko, da popustita, in odstranite del. Shranite ga na varnem mestu, da ga ne boste izgubili ali poškodovali.

Pri ponovni namestitvi snemljivega dela zatiče za centriranje poravnajte s ščitnikom in pustite, da jezička zaskočita.



Delo z aparatom:

Za učinkovito uporabo zmogljivega orodja tega med delom držite **z obema rokama**, s čimer zagotovite največjo varnost in nadzor nad orodjem.

Zelo pomembno je, da vselej ohranite stabilno držo, zlasti pri delu na gradbenih odrih ali lestvah.

Brušenje:

1. Po nastavitvi brusilnika, sesalnika za prah in izvedbi drugih varnostnih ukrepov najprej vklopite sesalnik za prah, nato pa še brusilnik. Ob uporabi sesalnika z vgrajeno funkcijo za samodejni vklopom/izklopom vklopite samo aparat.
2. Brusilno glavo med brušenjem rahlo potisnite na delovno površino, tako da bo brusilna glava v stiku z delovno površino.
3. Najboljši učinek brušenja zagotavljate tako, da se poti brušenja prekrivajo, brusilna glava pa se ves čas premika. Iste površine ne brusite predolgo in ne pritiskajte premočno, saj zgolj tako preprečite spiralni vzorec. Z nekoliko vaje boste zlahka dosegli odlične rezultate.

NAPOTEK: Uporabljajte brusilne liste, ki ustrezajo zadevnemu namenu. Ob uporabi prekomerno zrnatih brusilnih listov obruskov ni več mogoče nadzorovano odstranjevati. Prekomerno drobnozrnati brusilni listi se pre pogosto zataknejo, zato ne omogočajo zadostnega odstranjevanja obruskov in zelenega delovnega rezultata.

POZOR: Izogibajte se koničastim izboklinam, žebljem ipd., saj lahko ti poškodujejo brusilni list in oprijemljiv brusilni krožnik.

VZDRŽEVANJE

Nega aparata:

S suhim stisnjenim zrakom redno čistite prezačevalne reže. Plastične dele čistite z mehko in vlažno krpo. Plastičnih delov NIKOLI ne čistite s topili, saj lahko ta raztopijo material ali ga kako drugače poškodujejo.

Pri delu s stisnjenim zrakom nosite zaščitna očala.

Redno čistite zglobni nastavek sesalnika za prah, saj prevelika količina prahu zmanjša gibljivost nastavka.

Oglene ščetke:

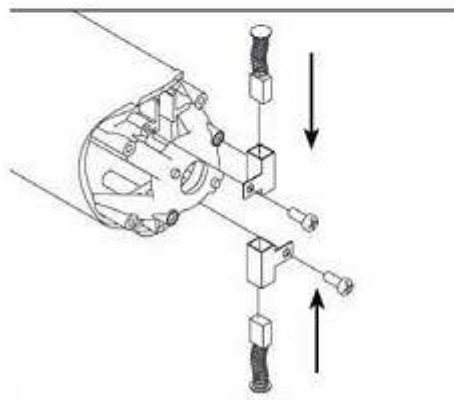
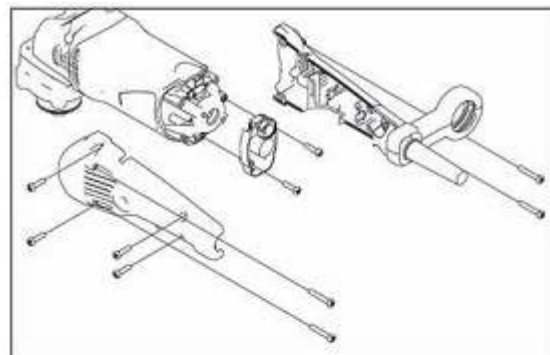
Oglene ščetke se hitro obrabijo, zato jih je treba pravočasno zamenjati.



Za pregled in menjavo ogljenih ščetk se obrnite na pooblaščen servis podjetja STORCH (tel.: +49 (0)800 786 72 47).

Oglene ščetke menjajte, ko se te skrajšajo na 7 mm. Če želite pregledati ali menjati oglene ščetke, najprej izkjučite aparat iz električnega omrežja.

Najprej odstranite cevno objemko, nato pa še desno in levo stran nosilca. Odvijte vijaka, odstranite elektroniko in jo previdno odložite na stran. Pazite, da ne razvlečete kablov. Odstranite vse vijake držal ogljenih ščetk in držali (oglejte si slike).



Pri vstavljanju ogljenih ščetk v držali je zelo pomembno, da prirobnici znova zaskočita.



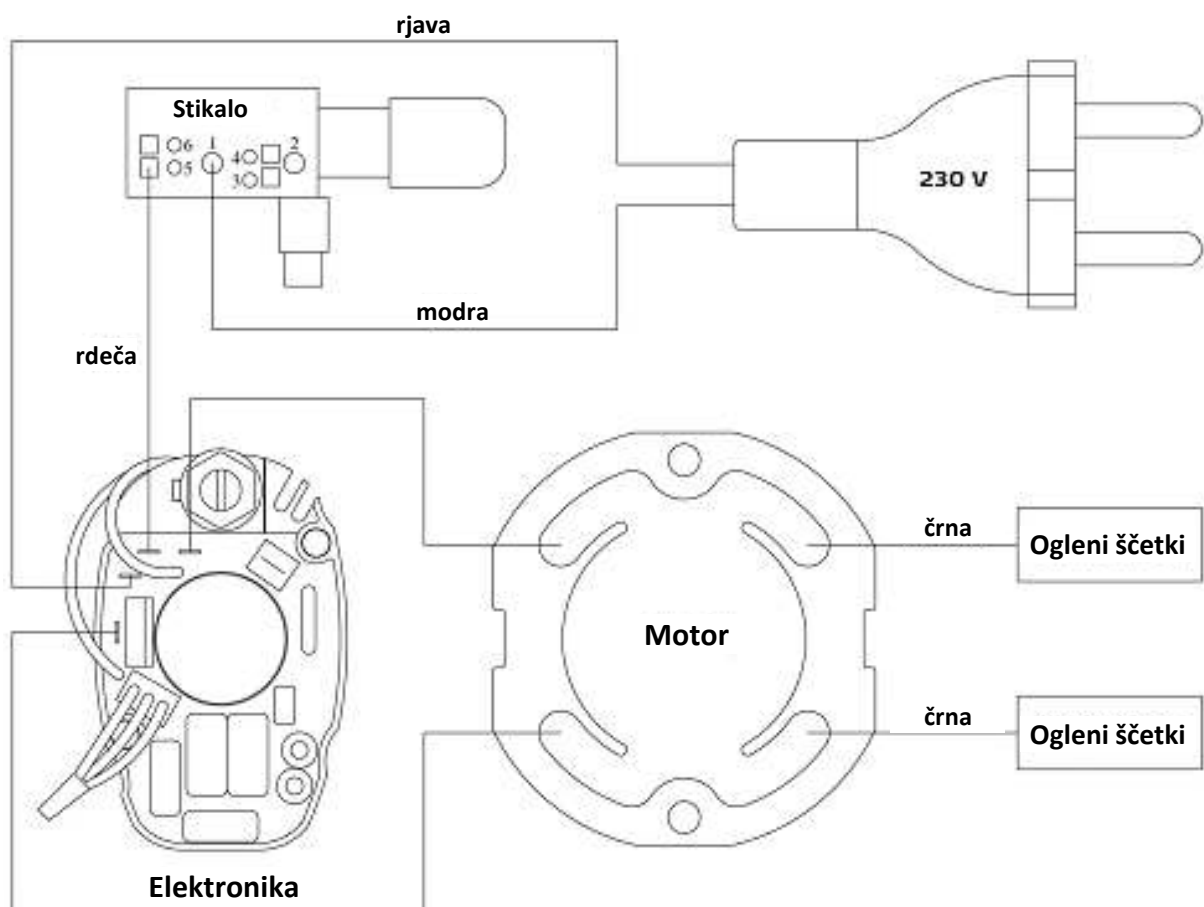
Pri ponovni vstavitvi istih ščetk morate zagotoviti, da ju vstavite povsem enako, kot ste ju odstranili. V nasprotnem primeru se po določenem času zmogljivost motorja zmanjša, obraba ščetk pa poveča.

Menjavo izvedite tako, da v obratnem vrstnem redu sledite postopku razstavljanja. Ogleni ščetki vstavite v držali, ki ju namestite v ohišje, in privijte vijake. Pri namestitvi obeh delov pokrova ročaja pazite, da so vsi kabli na svojem mestu in da jih med namestitvijo ne boste stisnili. Priporočamo vam, da orodje enkrat letno posredujete pooblaščenemu servisu podjetja STORCH (tel.: +49 (0)800 786 72 47), kjer ga bodo povsem očistili in namazali.

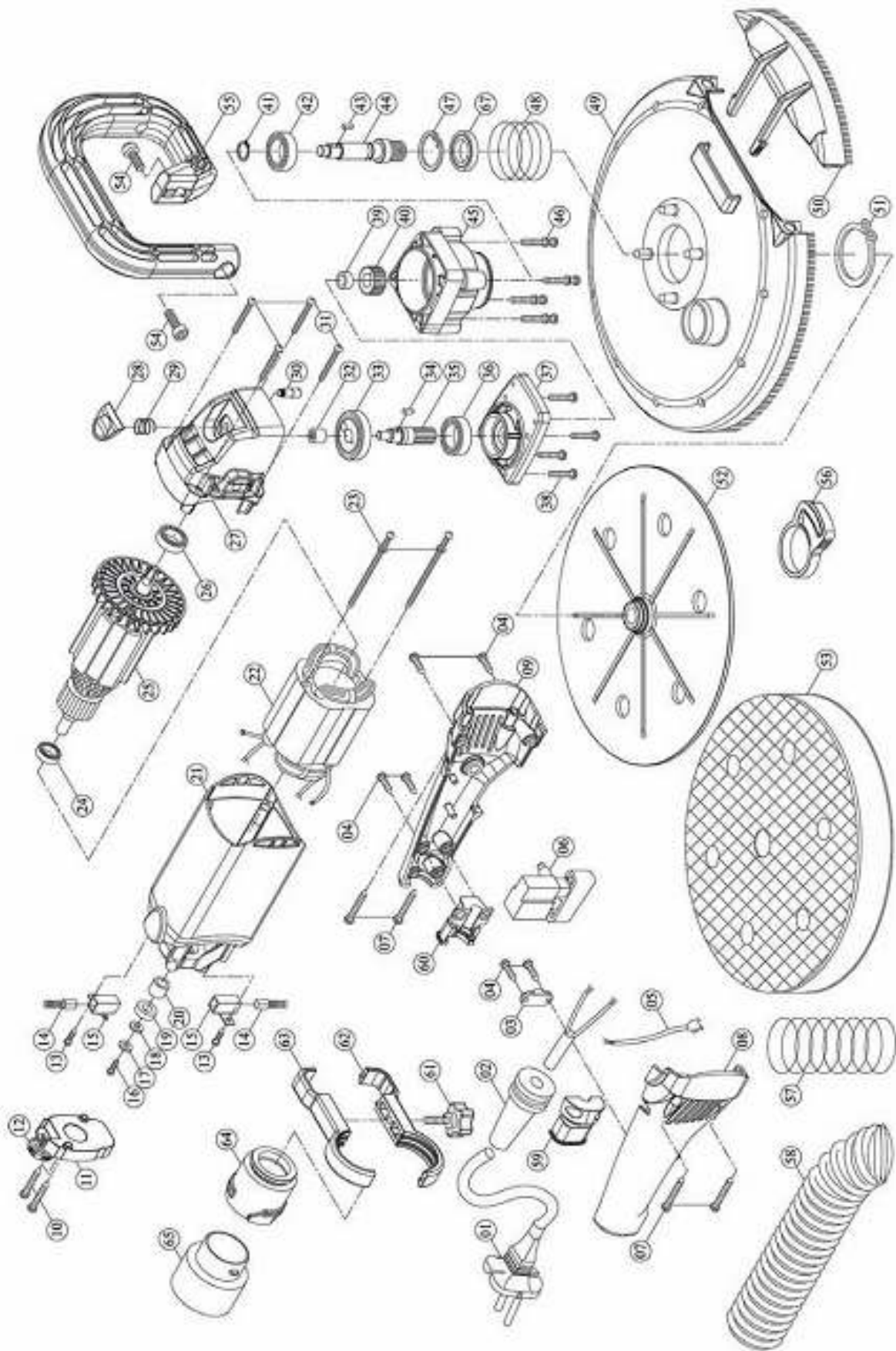
Napajalni kabel:

Redno pregledujte napajalni kabel zaradi morebitnih poškodb. Ob poškodovanem napajalnem kablu aparat posredujete pooblaščenemu servisu podjetja STORCH, da ga nemudoma zamenja.

Stikalni načrt



Sestavni načrt



Seznam sestavnih delov

Položaj:	Oznaka izdelka STORCH:	Številka izdelka:
1	Priključni kabel	621501
2	Pregibni zaščitni nastavek	621502
3	Kabelska objemka	621503
4	Vijak za kabelsko objemko/pokrova držala M4 × 14	621504
5	Žični vodnik	621505
6	Stikalo	621506
7	Vijak držala/ohišja motorja M4 × 25	621507
8	Pokrov desnega ročaja	621508
9	Pokrov levega ročaja	621509
10	Vijak za elektroniko M4 × 20	621510
11	Elektronska enota	621511
12	Nastavitveno vreteno za elektroniko	621512
13	Vijak ročaja iz ogljikovih vlaken M4 × 8	621513
14	Ogljena ščetka	621514
15	Ročaja iz ogljikovih vlaken	621515
16	Vijak M4 × 8	621516
17	Podložka	621517
18	Plastična plošča	621518
19	Magnetni kontakt	621519
20	Distančnik	621520
21	Ohišje motorja	621521
22	Stator	621522
23	Vijak za stator	621523
24	Zadnji kroglični ležaj rotorja	621524
25	Rotor	621525
26	Prednji kroglični ležaj rotorja	621526
27	Ohišje reduktorja	621527
28	Gumb za zaklep	621528
29	Vzmet gumba za zaklep	621529
30	Pritrdilni element gumba za zaklep	621530
31	Vijak ohišja reduktorja M4 × 30	621531
32	Iglični ležaj reduktorja	621532
33	Predležje	621533
34	Vložek	621534
35	Notranja predležna gred	621535
36	Kroglični ležaj reduktorja	621536
37	Plošča reduktorja	621537
38	Vijak plošče reduktorja M4 × 16	621538
39	Puša reduktorja	621539
40	Zobnik	621540

41	Zunanji vskočnik	621541
42	Kroglični ležaj brusilne plošče	621542
43	Vložek	621543
44	Vreteno podložne plošče	621544
45	Brusilna glava/pokrov reduktorja	621545
46	Vijak brusilne glave M4 × 16	621546
47	Notranji vskočnik brusilne glave	621547
48	Vzmet	624578
49	Ščitnik brusilne plošče z resami	621549
50	Snemljivi del ščitnika brusilne plošče z resami	621550
51	Zunanji vskočnik	624515
52	PODLOŽNA PLOŠČA ZA OPRIJEMLJIVO PLOŠČO	624516
53	Nadomestni oprijemljivi brusilni krožnik	624505
54	Vijak ročaja M8 × 16	621554
55	Ročaj U	621555
56	Napenjalna cevna objemka	624514
57	Vzmet za kratko sesalno cev	621557
58	Prednja kratka sesalna cev	621558
59	Del objemke desnega pokrova ročaja	621559
60	Del objemke levega pokrova ročaja	621560
61	Narebričen vijak	621561
62	Spodnja pritrdilna objemka sesalne cevi	621562
63	Gornja pritrdilna objemka sesalne cevi	621563
64	Priključek sesalne cevi	624517
65	Prilagodilnik sesalne cevi	621565
66	Radialno tesnilo gredi	621526

Izjava o skladnosti ES

Ime/naslov izdajatelja: STORCH Malerwerkzeuge & Profigeräte GmbH
Platz der Republik 6–8
D–42107 Wuppertal

Opis izdelka: Brusilnik za stene Spider XS
110 V/230 V, 50 Hz, 1.200 W

Potrjujemo, da zgoraj navedeni izdelek ustreza temeljnim zahtevam direktive Sveta z dne 22. junija 1998 o približevanju določb zakonov in upravnih predpisov v državah članicah glede strojev (98/37/ES), varnostnim ciljem direktive Sveta z dne 12. decembra 2006 za približevanje določb zakonov v državah članicah glede električne opreme (2006/95/ES) ter bistvenim varnostnim zahtevam direktive Sveta z dne 3. maja 1989 glede približevanja določb zakonov v državah članicah glede elektromagnetne združljivosti (89/336/EGS).

Preizkušeno skladno s: standardom DIN EN 60745–2–3 (3. del standarda VDE 0740): 2007–12

STORCH Malerwerkzeuge & Profigeräte GmbH



Jörg Heinemann
Direktor

Garancija:

Garancijski pogoji

Za vse naše naprave velja zakonsko predpisani garancijski rok 12 mesecev od datuma nakupa/datuma izstavitve računa končni stranki v storitvenem sektorju. Če garancijska izjava vključuje daljše roke, so ti posebej označeni v navodilih za uporabo zadevnih naprav.

Uveljavljanje garancije

Ob uveljavljanju jamstva ali garancije vas prosimo, da napravo in vse njene dele skupaj z računom na lastne stroške pošljete v našo tovarno ali pooblaščen servisno delavnico.

Pravice iz naslova jamstva ali garancije

Do popravila ste upravičeni izključno ob napakah v materialu ali izdelavi in zgolj ob uporabi aparata skladno s predvidenim namenom.

Obrabni deli, npr. oglena ščetka (št. izdelka: 621514), kroglični ležaj reduktorja (št. izdelka: 621536), kroglični ležaj brusilne plošče (št. izdelka: 621542), ščitnik brusilne plošče z resami (št. izdelka: 621549), snemljivi del ščitnika brusilne plošče s resami (št. izdelka: 621550), podložna plošča za oprijemljivo ploščo (št. izdelka: 624516) in nadomestni oprijemljivi brusilni krožnik (št. izdelka: 624505), niso predmet tovrstnih pravic. Vse pravice prenehajo ob vgradnji neoriginalnih delov, nestrokovni uporabi in skladiščenju ter ob očitnem neupoštevanju navodil za uporabo.

Izvajanje popravil

Vsa popravila naj bodo izvedena izključno v naši tovarni ali pri pooblaščenih servisih podjetja STORCH.

Št. izdelka	Oznaka
62 15 00	Brusilnik za stene Spider XS
65 15 00	Sesalnik za prah Vac Tec 25

Stanje: september 2009



Malerwerkzeuge & Profigeräte GmbH

Platz der Republik 6–8

42107 Wuppertal

Telefon: +49 (0)2 02 49 20 0

Telefaks: +49 (0)2 02 49 20 111

E-pošta: info@storch.de

Spletni naslov: www.storch.de